



一般財団法人 日本バプテスト連盟医療団
Japan Baptist Medical Foundation

バプテスト眼科だより



Baptist eye clinic column ②

結膜炎 — 充血や目やにはありませんか？

結膜とは、上下のまぶたの裏側と白目（強膜）を覆っている半透明の薄い粘膜で、目に入ってきた異物や病原体が目の中に入るのを防ぐ役割をしています。結膜炎は、結膜が炎症を起こし充血や目やにを生じる病気です。他にも、かゆみ、異物感、まぶたの腫れや、重症になると視力低下を来すこともあります。外来でも多く見かける病気ですが、ひとくちに結膜炎と言ってもその原因は様々であり、それぞれ異なった対処が必要です。

結膜炎を大きく原因別に分けると、次の2つに分けられます。

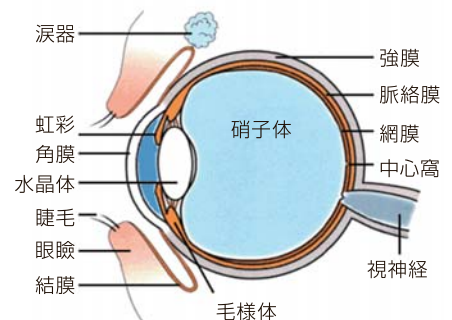
1. 感染性結膜炎（ウイルス性、細菌性） 2. アレルギー性結膜炎です。

他には、頻度は少ないですが外傷や化学薬品によるものもあります。結膜炎はひどくなっても失明することはほとんどありませんが、結膜炎になることで正常な免疫機能が失われてしまうため新たな細菌に感染したり、黒目（角膜）の表層に傷ができたり濁りが残ってしまうことがあるため、ひどくなる前に眼科を受診し、適切な治療を受けることが大切です。

今回はその中でも「人にうつる結膜炎」である流行性角結膜炎について特集します。



みやもと かなえ
宮本 佳菜絵



流行性角結膜炎（アデノウイルス性結膜炎）



アデノウイルス（8型、19型など）によるウイルス感染性結膜炎です。
感染力が強く、一般的に「はやり目」と言われています。

症状

充血・目やにの他に、涙が出たりゴロゴロしたり、まぶしい感じが出ます。
ひどくなると見えにくさや痛みが出ることもあります。

検査

まぶたの裏を綿棒でこすって液体にひたし、その液体を検査のプレートに入れてウイルスがいるかどうかを調べることができます。



治療

今のところウイルスに対する特効薬はないので、対症療法（症状に対する治療）が中心になります。
二次的な感染を予防するための抗菌薬や、炎症を抑えるためのステロイドを点眼しながら、症状が治まるのを待ちます。

炎症が強い場合は、まぶたの裏に「偽膜」という膜が張ることがあり、これを放っておくと、まぶたに癒着を起こしたり、黒目（角膜）に傷が出来ることがあるので、こまめに除去することが必要です。

「はやり目」を家族や友達にうつさないために

- 自分の眼をさわったら、すぐに手洗いをしましょう
- タオルや枕の共用は避けましょう
- お風呂は最後に入るようにしましょう



結膜炎 Q & A

Q どれくらいの期間、人にうつる可能性があるのですか？

A 発症から2週間程度は人にうつる可能性があると言われています。
学校保健安全法で学校感染症の一つに指定されているので、小学生～高校生は人にうつす可能性がなくなるまで学校に行けません。

Q 潜伏期間はどのくらいですか？

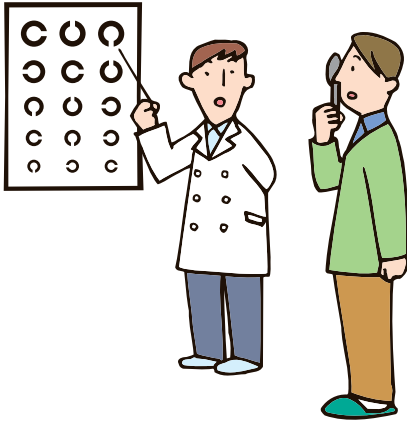
A 1週間くらいです。すなわち一週間くらい前にうつったということです。

Q どうやってうつるのですか？

A 接触によってうつります。具体的には、ウイルス感染した目をさわった手で触れた場所にはウイルスがつきます。そして、ウイルスがついている場所を手で触って、その手で目を触るとうつってしまいます。

眼鏡をかけると近視が進む？

かとうひろあき
加藤 浩晃



近頃は昔よりも近視になる子供が増えています。近視とは網膜上で合うはずの焦点が網膜よりも手前で合ってしまう目の状態（屈折異常）のことで、最近では近視の子供は小学生では10人に1人、中学生で10人に3人という報告もあります。

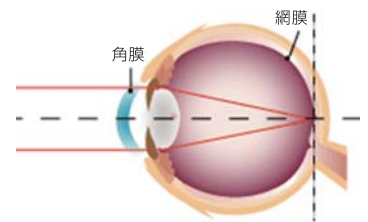
近視では近くは見やすいのですが、進行すると遠くは見づらくなってしまいますので、視力が低下してきたら眼鏡をかける必要があります。外来をしていると、お母さんから「眼鏡をかけるとよけい近視が進みませんか？」と質問されることがあります。そういう噂(?)は実は真っ赤な嘘です。お母さん自身も眼鏡をかけ始めてから近視が進んだ経験があるのかもしれませんが、それは眼鏡のせいではないのです。

では、なぜ眼鏡をかけ始めた時期に近視が進行することが多いのかというと、身長が大きくなるのと同じように、眼球も成長して大きくなるからです。

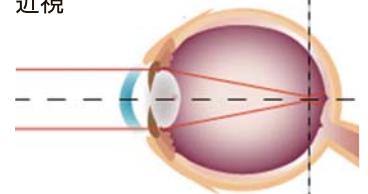
近視の進行は主に眼球が大きく（縦に長く）なって焦点が合わなくなる（焦点が手前に進む）ことが原因です。厳密には体の成長と眼球の成長の時期は全く同じではありませんが、一般的に眼球の成長は25、26歳ごろまで続くのでそれまでは近視が進むと考えられています。

ただ、眼鏡をかけないと、黒板の字が見えずに勉強が遅れたり、スポーツのときにけがをしたり、目を細めて見る癖が付いて目つきが悪くなったりする可能性もあります。眼鏡をかけるといっても、強すぎる（過矯正の）眼鏡は近視を進行させる原因になるので注意が必要です。眼鏡をかけ始める際は、しっかり度数を合わせた眼鏡をかけることが大切です。

近視のない目（正視）



近視



眼球が長くなっている

新任ドクター紹介



ささき みほ
佐々木 美帆

この4月よりバプテスト眼科クリニックに着任致しました佐々木美帆です。

私は府立医大病院で研修後、滋賀県や大阪府の病院に勤務していましたが、この度京都に戻ってまいりました。これまでに得たものを生かして皆様の診療のお役に立ちたいと思います。どうぞ宜しくお願い致します。

(2012年4月1日着任)

● 屈折矯正手術 (レーシック) 説明会

バプテスト眼科クリニックでは月に1~2回、屈折矯正手術に関する説明会を実施しています。眼鏡やコンタクトに代わる屈折矯正手術について詳しくご説明いたします。



現在レーシック(LASIK)・エプレーシック・フェイクICKIOL(有水晶体眼内レンズ)などさまざまな屈折矯正手術があります。最近では円錐角膜も手術で治療可能になっています。

自分に本当に適した屈折矯正手術を選ぶために必要な基本的な知識を提供いたします。

近視や、遠視、乱視などで、お悩みの方は、是非お気軽にお越し下さい。



日 時: 2012年6月30日(土)

午後3時より(約1時間程度)

※上記以降の日程はお問い合わせください

場 所: バプテスト眼科クリニック4F ホスピタリティールーム

参加費: 無料

● 特殊外来 (専門外来) のご案内

バプテスト眼科クリニックではより専門的な診察・治療に対応するために眼科の各分野にわたって特殊外来を設置しています。

	月	火	水	木	金	土
午前	緑内障 網膜		角膜	角膜 (第4週)	網膜	
午後	ぶどう膜 (1・3・5週) 眼形成 (2・4週)	屈折矯正 (2・3・4週) 網膜	屈折矯正	角膜・ ドライアイ (月1回) 網膜	屈折矯正	屈折矯正

※特殊外来は休診の場合もありますのであらかじめお電話でご確認ください

TEL / 075-721-3800

日本バプテスト病院の基本理念は**全人医療**です。

人間は「からだ、こころ、たましい」からなる全人格的な存在です。

当病院は、イエス・キリストの隣人愛に基づき、全職員がよいチームワークを保ち、専門的知識と技術を活かして、全人医療の業に専念します。

バプテスト眼科だより NO.2 2012年6月発行 発行/バプテスト眼科クリニック 編集/バプテスト眼科クリニック広報委員会

この広報誌は日本バプテスト連盟医療団のはたらきを広くお知らせするために作成しております。
著作権、個人情報保護の観点から、流用・転載を固くお断りいたします。

日本バプテスト病院 <http://www.jbh.or.jp/>
バプテスト老人保健施設 <http://www.jbh.or.jp/roken/>
バプテスト眼科クリニック <http://www.eye-clinic.gr.jp/>

バプテスト訪問看護ステーション <http://www.jbh.or.jp/sisetsu/houmonkango.html>
バプテスト在宅ホスピス緩和ケアクリニック <http://www.jbh.or.jp/bhh/>
日本バプテスト看護専門学校 <http://www.jbsn-kyoto.com/>